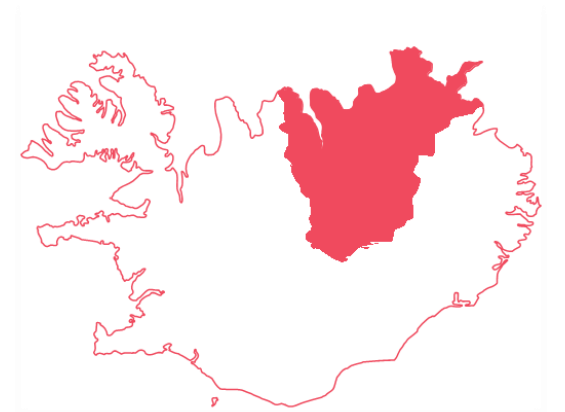


SÓKNARÁÆTLUN NORÐURLANDS EYSTRA

2020-2024





SÓKNARÁÆTLUN
NORÐURLANDS EYSTRÁ



SSNE
Samtök sveitarfélaga & atvinnuþróunar
á Norðurlandi eystra

Sóknaráætlun Norðurlands eystra 2020-2024

Samtök sveitarfélaga og atvinnuþróunar á Norðurlandi eystra

Mars 2021

Útgáfa 2.0

Ábyrgðarmaður

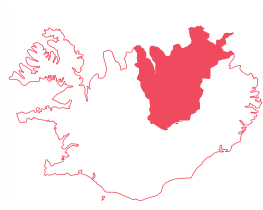
Eyþór Björnsson, framkvæmdastjóri SSNE

Verkumsjón

Capacent

Myndskreytingar

Bryndís Fanný Halldórsdóttir



EFNISYFIRLIT

SÓKNARÁÆTLUNAR 2020-2024

<u>INNGANGUR</u>	3	<u>SVÓT GREINING</u>	22
<u>FERLI SÓKNARÁÆTLUNAR</u>	4	<u>MARKMIÐ OG DÆMI UM AÐGERÐIR</u>	23
<u>UNDIRBÚNINGUR OG GREININGARVINNA</u>	5	<u>ÁRANGURSMÆLIKVARÐAR</u>	24
<u>NORÐURLAND EYSTRÁ</u>	6	<u>TENGL VÍÐ HEIMSMARKMIÐIN</u>	25
<u>HEIMSMARKMIÐ</u>	7		
<u>SAMSKIPTA- OG KYNNINGARÁÆTLUN</u>	8	<u>SAMANTEKT OG LOKAORÐ</u>	26
<u>FRAMTÍÐARSÝN MÁLAFLOKKA</u>	9	<u>VÍÐAUKI</u>	27
<u>HAGSMUNAGÆSLA</u>	10		
<u>ATVINNUÞRÓUN & NÝSKÖPUN</u>	11		
<u>SVÓT GREINING</u>	12		
<u>MARKMIÐ OG DÆMI UM AÐGERÐIR</u>	13		
<u>ÁRANGURSMÆLIKVARÐAR</u>	14		
<u>TENGL VÍÐ HEIMSMARKMIÐIN</u>	15		
<u>MENNING</u>	16		
<u>SVÓT GREINING</u>	17		
<u>MARKMIÐ OG DÆMI UM AÐGERÐIR</u>	18		
<u>ÁRANGURSMÆLIKVARÐAR</u>	19		
<u>TENGL VÍÐ HEIMSMARKMIÐIN</u>	20		
<u>UMHVERFISMÁL</u>	21		

INNGANGUR

Fólki er tamt að láta sig mestu varða sitt nánasta umhverfi. Hver er sjálfum sér næstur og heimahaginn skiptir hvert og eitt okkar gjarnan mestu máli. Þessi veruleiki blasir við í umræðu um byggðapróun sem um langt skeið hefur einkennst af því að sífellt gliðni gjá gagnkvæms skilningsleysis milli svæða, þá ekki síst milli íbúa landsbyggðanna og höfuðborgarsvæðisins. Hugmyndafræðin um sóknaráætlanir landshlutanna tel ég að sé ein af þeim leiðum sem eru færar og farsælar til þess að bæta umræðu og aðgerðir í byggðamálum.

Sóknaráætlanir landshlutanna eru merkileg tilraun. Þær byggja á verklagi nýsköpunar í íslenskri stjórnsýslu þar sem Stjórnarráðið sem heild vinnur með landshlutasamtökum sveitarfélaga að því að færa völd og ábyrgð að hluta til heimamanna.

Tilgangurinn er bæði að ná fram betri nýtingu fjármuna og að færa ákvarðanatöku nær þeim sem þekkja best til aðstæðna á hverjum stað.

Markmiðið er jafnframt að einfalda samskipti ríkis og sveitarfélaga og tryggja gagnsæi við úthlutun og umsýslu opinberra fjármuna. Þetta verklag og það traust sem ríkisvaldið sýnir með þessu fyrirkomulagi er ákaflega valdeflandi og til mikillar fyrirmyndar.

Í gegnum farveg sóknaráætlunar fær heimafólk tækifæri og fjármuni til þess að taka sjálft ákvörðun um hvernig best sé að blása til sóknar í hverjum og einum landshluta. Þá er mikilvægt að stefnumótandi byggðaaætlun ríkisvaldsins og sóknaráætlanir landshlutana séu samstíga og taki mið af öðrum stefnum ríkis og sveitarfélaga sem og sérstöðu ólíkra svæða. Samgöngu- og sveitarstjórnarráðuneytið og mennta- og menningarmálaráðuneytið leggja til fjármuni í þennan farveg og mættu fleiri ráðuneyti horfa til þess að gera slíkt hið sama, þá ekki síst atvinnuvega- og nýsköpunarráðuneytið sem og umhverfisráðuneytið, enda síaukin áhersla lögð á umhverfismál í sóknaráætlunum allra landshlutanna.

Sóknaráætlun Norðurlands eystra er unnin í samvinnu við sveitarfélög, ríkisstofnanir, atvinnulíf, menningarlíf, fræðasamfélag, íbúa og aðra haghafa.

Sú framtíðarsýn sem hér er mörkuð byggir á þremur meginstoðum: atvinnu- og nýsköpun, menningu og umhverfismálum. Horft er til stöðu landshlutans og vilji íbúa tekinn til grundvallar áður en helstu áherslur og markmið eru sett fram. Að auki er horft til tengsla við heimsmarkmið Sameinuðu þjóðanna.

Lögð er áhersla á svæðisbundnar áherslur sem taka mið af meginmarkmiðum annarrar opinberrar stefnumótunar. Markmiðin eru fjölbreytt og metnaðarfull: allt frá því auka hamingju í landshlutanum til þess að bæta samgöngur og innviði landshlutans.

Ég bind miklar vonir við að sóknaráætlun okkar sé þess megnug að færa okkur samstíga áfram veginn og skapa traustan grunn framfara í landshlutanum. Á sama tíma verð ég þó að leyfa mér að benda á að nokkuð vantar upp á fjármagnið til þess að ýta enn öflugar úr vör metnaðarfullum verkefnum.

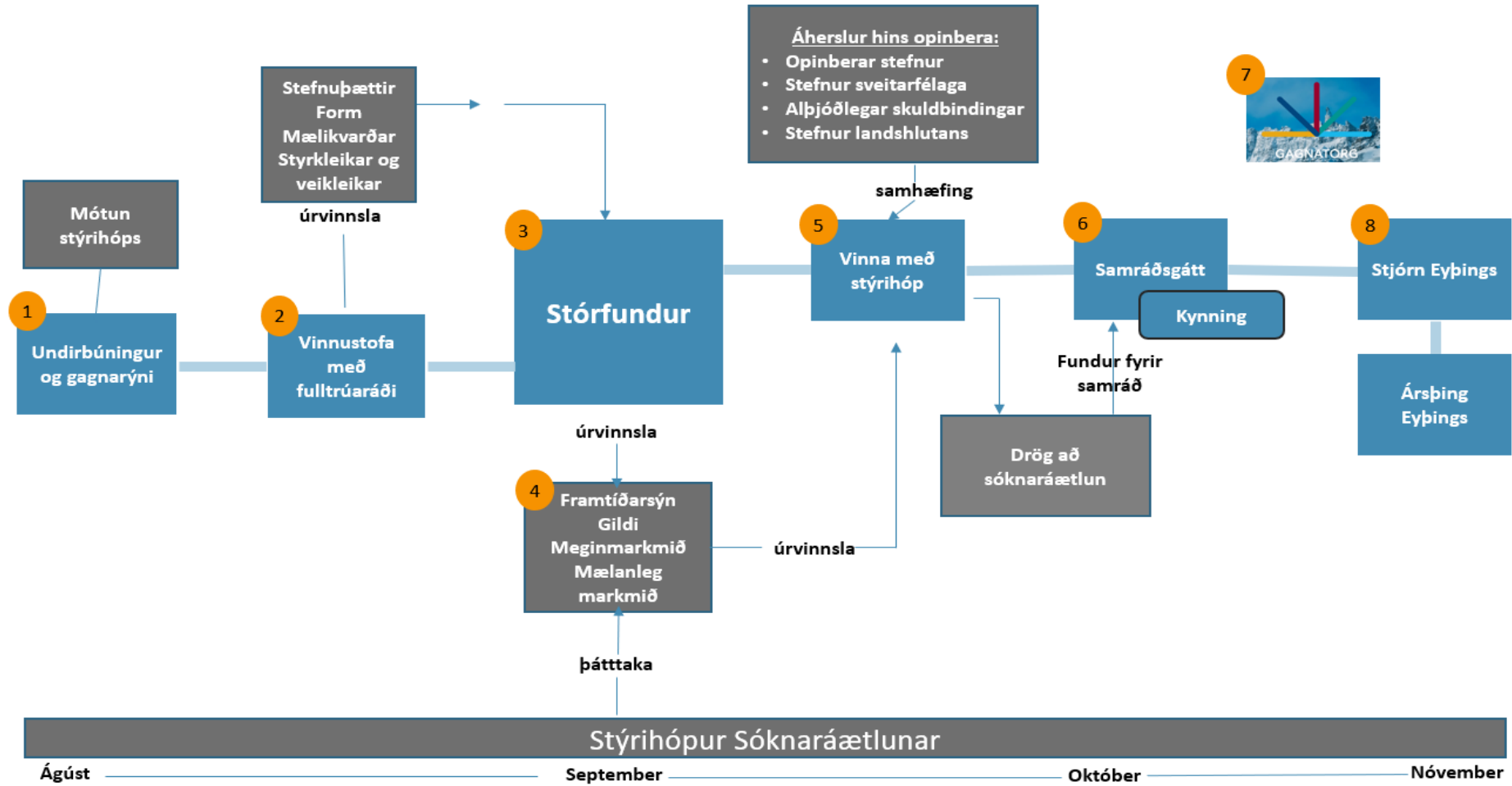
Sóknaráætlunin er okkar sameiginlega leiðarstef. Við þurfum að nema tóninn, kveða fastar að og vinna markvisst samkvæmt henni en ekki hika við að gera á henni breytingar ef þörf krefur.

Hilda Jana Gísladóttir, formaður SSNE.



Þann 12. nóvember 2019 var undirritaður samningur milli samgöngu- og sveitarstjórnarráðuneytisins, mennta- og menningarmálaráðuneytisins og SSNE (þá Eyþing) um Sóknaráætlun Norðurlands eystra 2020 - 2024

FERLI SÓKNARÁÆTLUNAR

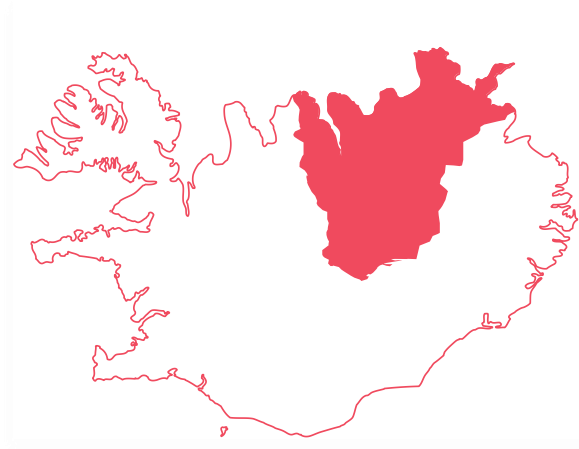


UNDIRBÚNINGUR OG GREININGARVINNA



- ▶ Í maí 2019 samþykkti stjórn SSNE (þá Eyping) að fara í samstarf við Capacent um gerð nýrrar Sóknaráætlunar Norðurlands eystra 2020 - 2024. Ráðgjafar Capacent héldu utan um vinnuferlið ásamt því að stýra fulltrúaráðs- og íbúafundi sem haldnir voru vegna verkefnisins. Ferlið sem sett var upp miðaði að því að meta stöðu landshlutans og móta framtíðarsýn ásamt því að skilgreina megin- og mælanleg markmið í atvinnu- og nýsköpunarmálum, menningarmálum og umhverfismálum. Sóknaráætlunin var unnin í samráði við íbúa svæðisins, kjörna fulltrúa, stjórnendur og starfsmenn SSNE. Samhliða voru drög nýrrar sóknaráætlunar sett inn á samráðsgátt stjórnvalda í þeim tilgangi að sem flestir gætu komið skoðunum sínum á framfæri.
- ▶ Í undirbúningsvinnunni var mat lagt á fyrri Sóknaráætlun Norðurlands eystra, frá árunum 2013-2019 og hvernig til tóks að ná þeim markmiðum sem þar voru sett. Fyrri áætluninni fylgdi aðgerðaráætlun og voru markmiðin skýr og vel fram sett. Þó vantaði upp á mælanleika markmiðanna og var ákveðið að markmið og aðgerðir nýrrar áætlunar væru settar fram á mælanlegan hátt til að meta framgang.
- ▶ Við gerð nýrrar sóknaráætlunar var jafnframt litið til fjölmargra stefna og áætlana, s.s. stefnumótandi byggðaáætlunar, menningarstefnu stjórnvalda, heimsmarkmiða Sameinuðu þjóðanna, umhverfisstefnu og annarra stefna ríkisins sem nýttust til að undirbyggja og grundvalla innihald nýrrar sóknaráætlunar.

NORÐURLAND EYSTRA



30.445 íbúar



13 sveitarfélög

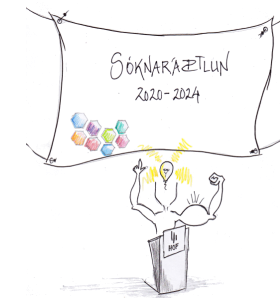


1.34 íbúar per km²

- ▶ Svæði sóknaráætlunar Norðurlands eystra nær yfir 22.735 km²; frá Tröllaskaga í vestri, yfir Eyjafjörð og Þingeyjarsýslur austur til Sandvíkurheiðar á milli Bakkaflóa og Vopnafjarðar. Á svæðinu eru þrettán sveitarfélög með liðlega 30.000 íbúa. Sveitarfélögin eru Akureyri, Fjallabyggð, Dalvíkurbyggð, Hörgársveit, Eyjafjarðarsveit, Svalbarðsstrandarhreppur, Grýtubakkahreppur, Þingeyjarsveit, Skútustaðahreppur, Norðurþing, Svalbarðshreppur, Tjörneshreppur og Langanesbyggð. Fjölmennasta sveitarfélagið er Akureyri með tæplega 19.000 íbúa en fámennastur er Svalbarðshreppur með 91 íbúa.
- ▶ Hlutfall íbúa í landshlutanum af heildaríbúafjölda landsins var 10,5% árið 2000 og lækkaði í 8,5% árið 2019. Á tímabilinu fjölgaði íbúum á Norðurlandi eystra um ríflega 7%. Mest fjölgaði þeim á Akureyri eða um 18,5% en einnig var fjölgun í Skútustaða- og Svalbarðsstrandarhreppi sem og í Hörgár- og Eyjafjarðarsveit. Í öðrum sveitarfélögum fækkaði íbúum á tímabilinu.
- ▶ Á síðustu 20 árum hefur íbúum 50 ára og eldri fjölgað mikið í landshlutanum og einnig hefur ungu fólki á aldrinum 20-29 ára fjölgað. Hins vegar hefur fólki 20 ára og yngri og fólki á aldrinum 30-39 ára fækkað verulega.
- ▶ Útsvarsstofn og atvinnutekjur á mann í landshlutanum voru nokkru lægri en landsmeðaltal á árunum 2008-2017. Í kjölfar efnahagshrunsins lækkuðu útsvarsstofn og atvinnutekjur í takt við landsmeðaltal og hafa fylgt þeirri þróun síðan. Fjármagnstekjur lækkuðu einnig verulega í kjölfar hrunsins og hafa einungis hækkað lítillega síðan.



HEIMSMARKMIÐ

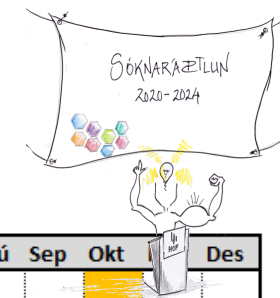


Heimsmarkmið Sameinuðu þjóðanna um sjálfbæra þróun voru gerð með það markmið að leiða til betra lífs, lífsskilyrða og umhverfis árið 2030. Ísland er eitt þeirra aðildarríkja sem hefur samþykkt að vinna að heimsmarkmiðunum og hefur ríkisstjórnin forgangsraðað þeim sérstaklega.

Við gerð Sóknaráætlunar Norðurlands eystra 2020-2024 var tekið mið af heimsmarkmiðum Sameinuðu þjóðanna um sjálfbæra þróun og einstök markmið og aðgerðir tengd við tilheyrandi heimsmarkmið.



SAMSKIPTA- OG KYNNINGARÁÆTLUN



Líkur á árangri sóknaráætlunar aukast með þátttöku íbúa, atvinnulífs, menningarlífs og kjörinna fulltrúa. Því er afar mikilvægt að tryggja vitund helstu markhópa um tilurð og tilgang sóknaráætlunar landshlutans.

Lögð er sérstök áhersla á samtal um sóknaráætlun við eftirfarandi aðila:

- Sveitarfélög
- Þingmenn og ráðuneyti
- Frumkvöðla
- Atvinnurekendur
- Aðila menningarlífs
- Almennig

Til þess eru ýmsar leiðir færar og eru hér nokkrar þeirra taldar upp sem notaðar verða við kynningu á Sóknaráætlun Norðurlands eystra.

	Aðgerðir	Markhópur	Jan	Feb	Mar	Apr	Máí	Jún	Júl	Ágú	Sep	Okt	Des
Fundir og ráðstefnur	Kynning og samtal um sóknaráætlun og aðgerðaáætlun	Kjörnir fulltrúar sveitarstj.											
	Kynning og samtal um sóknaráætlun og aðgerðaáætlun	Frkv.stj. sveitarstjórna											
	Kynning og samtal um sóknaráætlun og aðgerðaáætlun	Fyrirtæki og almenningur											
	Samtal um sóknaráætlun og aðgerðaáætlun á þingum SSNE	Kjörnir fulltrúar sveitarstj.											
	Kynning og samtal um sóknaráætlun í kjördæmaviku	Þingmenn landshlutans											
	Vinnustofur/námskeið vegna umsókna úr Uppbyggingarsjóði	Umsækjendur											
	Vinnustofur með styrkþegum Uppbyggingarsjóðs	Styrkþegar											
	Úthlutunarhátið	Styrkþegar											
	Ráðgjöf varðandi aðlögun verkefna að veittum styrk	Styrkþegar											
	Heimsóknir til styrkþega	Styrkþegar											
Auglýsingar	Auglýsa eftir umsóknum í Uppb.sj. í svæðismiðlum	Almenningur											
	Auglýsa eftir umsóknum í Uppb.sj. á samfélagsmiðlum	Almenningur											
	Auglýsa vinnustofur vegna umsókna í svæðismiðlum	Almenningur											
	Auglýsa vinnustofur vegna umsókna á samfélagsmiðlum	Almenningur											
	Auglýsa úthlutunarhátið á samfélagsmiðlum	Styrkþegar											
Samfélagsmiðlar	Viðtöl við styrkþega / kynningar á styrktum verkefnum	Almenningur											
	Fréttir af framkvæmd sóknaráætlunar	Almenningur											
	Greinum úr fjölmiðlum um sóknaráætlun og styrkt verkefni deilt	Almenningur											
	Fréttum af áhugaverðum verkefnum annarra landshluta deilt	Almenningur											
	Viðburðir sem tengjast áherslum sóknaráætlunar	Almenningur											
Heimasíða og fréttabréf	Fréttir af umfangi umsókna í Uppbyggingarsjóð	Almenningur											
	Fréttir af framkvæmd sóknaráætlunar	Almenningur											
	Viðtöl við styrkþega / kynningar á styrktum verkefnum	Almenningur											
	Greinum úr fjölmiðlum um sóknaráætlun og styrkt verkefni deilt	Almenningur											
	Umfjöllun um viðburði SSNE sem tengjast sóknaráætlun	Almenningur											
Fjölmiðlar	Viðtal í landsmiðlum um framkvæmd sóknaráætlunar	Almenningur											
	Greinar í svæðismiðlum um áherslur og framkvæmd sóknaráætlunar	Almenningur											
	Fréttatilkynningar um úthlutun úr Uppbyggingarsjóði	Almenningur											
	Fréttatilkynningar um áhersluverkefni	Almenningur											
	Umfjöllun um viðburði SSNE sem tengjast sóknaráætlun	Almenningur											

FRAMTÍÐARSÝN MÁLAFLOKKA



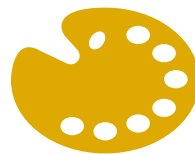
Sóknaráætlun Norðurlands eystra er framtíðarsýn heimamanna á stöðu landshlutans árið 2024. Framtíðarsýnin dregur upp mynd af eftirsóknarverðri stöðu landshlutans í lok tímabilsins og þeim markmiðum sem stefnt er að í sóknaráætlun.

Framtíðarsýn



Atvinnuþróun og nýsköpun

Sterkir innviðir, góðar samgöngur og nýskapandi atvinnulíf í sjálfbærum landshluta.



MENNING

Aukið vægi fjölmenningar og listnáms sem og fjölgun starfa í listgreinum.



UMHVERFISMÁL

Aukin vitund íbúa um umhverfi og neyslu í samfélagslega ábyrgum landshluta.

Langtímamarkmið

Að auka hamingju íbúa landshlutans*

HAGSMUNAGÆSLA

Hlutverk SSNE er margþætt og eitt af þeim mikilvægu verkefnum sem samtökin sinna er hagsmunagæsla fyrir aðildarsveitarfélögin innan og utan starfsvæðis og um leið aðhald við opinberar stefnur stjórnvalda. Af mörgu er að taka en sem dæmi má nefna:

- ▶ Auka fjárframlög til framhaldsskólanna, HA, SAK og HSN
- ▶ Vinna að því að Sjúkrahúsið á Akureyri verði háskólasjúkrahús
- ▶ Fjölga sérfræðistörfum í heilbrigðisgeiranum
- ▶ Tryggja viðvarandi umræðu og upplýsingagjöf vegna opinberrar stefnu í atvinnu-, menningar- og umhverfismálum
- ▶ Efla samstarf skóla við menningarstofnanir á svæðinu
- ▶ Innleiðing listnáms á háskólastigi
- ▶ Leggja fleiri göngu- og hjólastíga
- ▶ Koma almenningssamgöngum til allra framhaldsskólanna á svæðinu
- ▶ Berjast fyrir skattaávilnun jaðarbyggða





INNGANGUR

- ▶ Á Norðurlandi eystra er mikil breidd í atvinnulífi. Breiddin er einnig mikil þegar kemur að umfangi í starfsemi fyrirtækja bæði hvað varðar veltu og fjölda starfsmanna. Þessi breidd er einn helsti styrkleiki atvinnulífsins í landshlutanum og skapar forsendur fyrir öflugri atvinnuþróunar- og nýsköpunarstarfi. Um leið er í breiddinni falin áskorun fyrir það kerfi sem byggt er upp í málaflokknum. Það þarf að geta tekist á við þá fjölbreyttu flóru og mismunandi aðstæður sem atvinnulífið á einstökum svæðum í landshlutanum býr við, allt frá hugbúnaðargerð og tæknivæddri stórframleiðslu til einyrkjastarfsemi í dreifbýli.
- ▶ Fjórða iðnbyltingin býður upp á fjölbreytta möguleika til framfara í atvinnulífinu á svæðinu. Með fjórðu iðnbyltingunni má gera ráð fyrir að fjöldi hefðbundinna starfa hverfi þar sem gervigreind, tölvur og sjálfvirkni taka yfir og vinna mun hraðar og öruggar. Á sama tíma opnar fjórða iðnbyltingin tækifæri til að skapa ný störf en til þess þarf að efla fyrirtæki í hátækni og nýsköpun og jafnframt efla menntun og endurmenntun í þeim greinum á svæðinu.
- ▶ Sterk staða Akureyrar á landsvísu með fjölpættu atvinnulífi og öflugri þekkingarstarfsemi með Háskólann á Akureyri í broddi fylkingar, er tækifæri sem landshlutinn á umfram ýmsa aðra. Þann styrk þarf að nýta til þess að virkja að fullu þau tækifæri sem m.a. liggja í réttu samspili auðlindanýtingar – landbúnaðar, sjávarútvegs, orkuauðlinda og náttúrunnar – og þess mannaúðs sem svæðið hefur að geyma. Með því er unnt að gera landshlutann að samkeppnishæfum valkosti fyrir ungt fólk, bæði til atvinnu og búsetu.

Lykilmálaflokkar sóknaráætlunar

Atvinnuþróun og nýsköpun

Menning

Umhverfismál





SVÓT GREINING: ATVINNUÞRÓUN OG NÝSKÖPUN

Styrkleikar

- Gott, stöðugt og vel menntað vinnuafli
- Sterkir innviðir (Sjúkrahús, háskóli, grunn- og framhaldsskólar, flugvellir, hafnir)
- Sterkar grunnatvinnugreinar (Frumvinnslugreinar, ferðapjónusta, opinber störf)
- Breitt þjónustuframboð
- Orkuauðlindir

Veikleikar

- Bein flugtenging við útlönd
- Flutningskerfi raforku
- Fjarlægð frá stórum mörkuðum
- Framboð á tæknimenntuðu vinnuafli
- Fjarskipti og netsamband
- Almenningsgöngur milli byggðakjarna

Ógnanir

- Skökk samkeppnisskilyrði atvinnulífs s.s. í samgöngum og flutningum
- Ófullnægjandi grunnþjónusta á vegum ríkisins
- Óvissa um framtíð Reykjavíkurflugvallar og innanlandsflugs
- Samþjöppun fyrirtækja og útibúavæðing
- Raforkuskortur á tilteknum svæðum

Tækifæri

- Landfræðileg lega í ljósi vaxandi áhuga og starfsemi á norðurlóðum
- Akureyrarflugvöllur þjóni millilandaflugi
- Þétting vinnusóknarsvæðis með bættum samgöngum
- Rafvæðing innanlandsflugs
- Betri nýting orkuauðlinda
- Aukið námsframboð á háskóla og framhaldskólastigi
- Aukin hlutdeild í störfum á vegum ríkisins
- Borgarhlutverk Akureyrar
- Öflug landbúnaðarsvæði sem geta nýtt sér aukna eftirspurn eftir matvælum með þekktan uppruna



MARKMIÐ OG DÆMI UM AÐGERÐIR

Markmið	Dæmi um aðgerðir
Bæta samgöngur innan landshlutans sem og til landshlutans	<p>Próa Loftbrúarverkefnið frekar</p> <p>Vinna samgöngustefnu fyrir landshlutann</p> <p>Koma á reglubundnu millilandaflugi til Norðurlands eystra</p>
Styrkja innviði landshlutans	<p>Tryggja magn og gæði raforku</p> <p>Auka hlutdeild þeirra sem búa við þrífasa rafmangstenginu í 90%</p> <p>Auka hlutdeild þeirra sem búa við ljósleiðaratengingu í 100%</p> <p>Skilgreina Akureyri sem borgarsvæði</p>
Standa vörð um hagsmuni jaðarbyggða	<p>Þátttaka í sértækum verkefnum sóknaráætlanasvæða (C.1 í SB)</p> <p>Þátttaka í verkefni Byggðastofnunar - Brothættar byggðir</p> <p>Tryggja jákvæða og viðvarandi umfjöllun um mannlíf og atvinnulíf jaðarbyggðanna</p>
Efla fjölbreytt atvinnulíf og stuðla að nýsköpun á öllu svæðinu	<p>Auka fræðslu og umfjöllun um opinbert styrkjakerfi og efla styrkumsóknaraðstoð í boði hjá SSNE</p> <p>Efla aðgengi og fjölbreytni í námsframboði á öllum skólastigum - áhersla á list-, tækni og verknám</p> <p>Stofnun og rekstur Velferðartæknimiðstöðvar</p> <p>Skilgreina landshlutann fyrir aukna og betri orkunýtingu með sérstakri áherslu á jarðvarma</p> <p>Stuðla að uppsetningu klasasetra í landshlutanum</p> <p>Móta sameiginlega sýn fyrir svæðið í atvinnu- og nýsköpunarmálum</p> <p>Á Akureyri verði miðstöð fyrir norðurslóðastarfsemi á landinu</p>



Lykilmálaflokkar sóknaráætlunar

Atvinnuþróun og nýsköpun

Menning
Umhverfismál





ÁRANGURSMÆLIKVARÐAR

Atvinnuþróun og nýsköpun



Flokkur	Mælikvarði
Atvinnuþróun og nýsköpun	Fjöldi fólks sem nýtir sér Loftbrúna og fjöldi niðurgreiddra ferða
	Fjöldi reglulegra millilandafluga um Akureyrarflugvöll
	Hlutfall þeirra sem búa við þrífasa rafmagnstengingu (yfir 70 þ kWh)
	Hlutfall þeirra sem búa við ljósleiðaratengingu
	Fjöldi verkefna og heildarfjárhæð styrkja úr C.1. sjóði byggðaaáætlunar
	Fjöldi íbúafunda með íbúum jaðarbyggða
	Fjöldi umsókna og hærra árangurshlutfall umsókna í opinbera sjóði
	Fjöldi nemenda í list-, tækni- og verknámi
	Fjöldi klasasetra í landshlutanum
Fjöldi umsókna í Uppbyggingarsjóð á sviði matvælatækni, velferðartækni, frumvinnslugreina, ferðaþjónustu og norðurslóðamála	



TENGLI VIÐ HEIMSMARKMIÐIN



- 1.b** Mótúð verði traust umgjörð um stefnumál, alþjóðleg, svæðisbundin og á landsvísu, sem byggist á þróunaráætlunum sem taka einkum mið af stöðu fátækra og kynjamismunun, í því skyni að tryggja að aukið fjármagn fari í aðgerðir sem miða að því að útrýma fátækt.
- **2.4** Eigi síðar en árið 2030 verði sjálfbærni í matvælaframleiðslu tryggð og teknir upp starfshættir sem auka framleiðni og framleiðslu í landbúnaði, sem viðheldur vistkerfunum, dregur úr hættu af völdum loftslagsbreytinga, veðurofsa, þurrka, flóða og annarra hamfara og bætir land og jarðveg til lengri tíma titið.
 - **2.a** Fjárfestingar verði auknar, meðal annars með aukinni alþjóðlegri samvinnu, í innviðum á svæðum utan þéttbýlis, landbúnaðarrannsóknnum, tækniþróun og erfðagreiningu plantna og búpenings í því skyni að bæta landbúnaðarframleiðslu í þróunarlöndum, einkum þeim sem skemmst eru á veg komin.
 - **4.4** Eigi síðar en árið 2030 hafi ungmennum og fullorðnum með hagnýta kunnáttu fjölgað umtalsvert, þar á meðal á sviði tækni- og starfsmenntunar, til þess að geta gegnt viðeigandi störfum, fengið mannsæmandi vinnu og stundað frumkvöðlastarfsemi.
 - **4.7** Eigi síðar en árið 2030 verði tryggt að allir nemendur öðlist nauðsynlega þekkingu og færni til þess að ýta undir sjálfbæra

þróun, meðal annars með menntun sem er ætlað að efla sjálfbæra þróun og sjálfbæran lífsstíl, með því að hlúa að friðsamlegri menningu, með mannréttindum, kynjajafnrétti, alheimsvitund, viðurkenndri menningarlegri fjölbreytni og framlagi menningar til sjálfbærrar þróunar.

- **5.a** Gerðar verði umbætur til að tryggja konum jafnan rétt á sviði efnahagsmála, eignarhalds á og yfirráða yfir landi og öðrum eignum, jafnan rétt á arfi og jafnt aðgengi að fjármálaþjónustu og náttúruauðlindum í samræmi við landslög.
- **5.b** Notast verði við tækniáferðir, einkum upplýsinga- og fjarskiptatækni, í því skyni að styrkja stöðu kvenna.
- **8.1** Aukinni framleiðni í atvinnulífinu verði náð með fjölbreytni, tækninýjungum og nýsköpun, meðal annars með því að beina athygli að vinnuafslökum geirum sem fela í sér mikinn virðisauka.
- **8.9** Eigi síðar en árið 2030 hafi verið mótúð og innleidd stefna í því skyni að stuðla að sjálfbærri ferðaþjónustu sem skapar störf og leggur áherslu á staðbundna menningu og framleiðsluvörur.
- **9.1** Þróaðir verði traustir innviðir, sjálfbærir og sveigjanlegir, hvort sem er staðbundnir eða yfir landamæri, í því skyni að styðja við efnahagsþróun og velmegun þar sem lögð verði áhersla á jafnt aðgengi á viðráðanlegu verði fyrir alla.

9.5 Vísindarannsóknir verði eflar og tæknigeta atvinnugreina í öllum löndum endurbætt, þar á meðal í þróunarlöndum.

Eigi síðar en árið 2030 verði ýtt undir nýsköpun og fjölgað störfum við rannsóknir og þróun fyrir hverja milljón íbúa, auk þess sem útgjöld til rannsókna og þróunar hins opinbera og einkageirans verði aukin.

- **11.2** Eigi síðar en árið 2030 geti allir ferðast með öruggum sjálfbærum samgöngutækjum á viðráðanlegu verði á bættu vegakerfi. Lögð verði áhersla á betri almenningssamgöngur sem taka mið af fólki í viðkvæmri stöðu, konum, börnum, fötluðu fólki og öldruðum.
- **11.6** Eigi síðar en árið 2030 verði dregið úr skaðlegum umhverfisáhrifum í borgum, meðal annars með því að bæta loftgæði og meðhöndlun úrgangs.
- **11.A** Stutt verði við jákvæð efnahags-, félags- og umhverfisleg tengsl milli þéttbýlis, þéttbýlla svæða í borgarjaðri og dreifbýlissvæða með því að styrkja áætlanir um byggðarþróun á landsvísu og innan svæða.
- **15.2** Eigi síðar en árið 2020 hafi tekist að efla sjálfbærni skóga af öllu tagi, stöðva skógareyðingu, endurheimta hnignandi skóga og auka verulega nýskógrækt og endurrækta skóga um allan heim.
- **15.9** Eigi síðar en árið 2020 verði tekið tillit til gildis vistkerfis og líffræðilegrar fjölbreytni við gerð lands- og svæðisáætlana og í öllu þróunarferli, skýrslugerðum og aðgerðum til að draga úr fátækt.



INNGANGUR

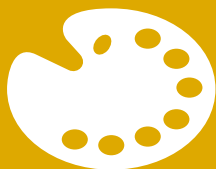
- ▶ Á Norðurlandi eystra er menningarstarf öflugt, bæði ef litið er til faglegs starfs sem og áhugamenningar. Metnaður er einkennandi og fjölmargir menningarviðburðir og menningarhátíðir eru á svæðinu. Einnig er fjöldi safna, setra og sýninga sem sum hafa hlotið viðurkenningar héraendis og erlendis. Fjórar stofnanir á Akureyri eru reknar með samningi milli Akureyrarbæjar og ríkisins; Leikfélag Akureyrar, Menningarhúsið Hof, Sinfóníuhljómsveit Norðurlands og Listasafnið á Akureyri. Grunngerð á svæðinu er sterk og býður upp á að Norðurland eystra verði leiðandi í menningar- og listalífi.
- ▶ Sjónlistir eru áberandi á Norðurlandi eystra, sér í lagi í Eyjafirði og skipa Listasafnið á Akureyri, Verksmiðjan á Hjalteyri, Alþýðuhúsið á Siglufirði, Safnasafnið á Svalbarðsströnd og Kaktus á Akureyri þar stóran sess.
- ▶ Safnastarf á svæðinu er öflugt, um 40 söfn, setur og sýningar eru á svæðinu. Níu þeirra hafa hlotið viðurkenningu safnaráðs. Safnaflóran er mjög fjölbreytt og starfsemin til fyrirmyndar undir forystu þeirra safna sem hafa hlotið viðurkenningu safnaráðs. Mikilvægt er að sveitarfélögin á svæðinu setji sér sameiginlega stefnu í safnamálum sem felur í sér áherslur varðandi uppbyggingu, skipulag og þróun safnamála á svæðinu.
- ▶ Handverkshefð á svæðinu er sterk. Rúmlega 20 handverkshópar og handverkshús eru starfandi á Norðurlandi eystra. Handverkshópar líkt og Laufáshópurinn, Handraðinn og Þingeyskt og Þjóðlegt hafa vakið athygli fyrir öflugt og metnaðarfullt starf sem byggir á sérstöðu. Ein stærsta handverkssýning á landinu, Handverkshátíðin á Hrafnagili, er haldin árlega í Eyjafjarðarsveit.
- ▶ Menntun á sviði lista er víða nokkuð fjölbreytt og góð en tryggja þarf öllu svæðinu aðgengi að metnaðarfullri og faglegri menntun á sviði lista og menningar, hvort sem er í námskeiðsformi, innan grunnskóla eða til framhaldsnáms.

Lykilmálaflokkar sóknaráætlunar

Atvinnuþróun og nýsköpun

Menning

Umhverfismál



SVÓT GREINING: MENNING



Styrkleikar

- Öflugt og fjölbreytt menningarlíf
- Fjölbreyttir menningarviðburðir og hátíðir á svæðinu
- Öflugt safnastarf á svæðinu með fjölda safna sem hafa hlotið viðurkenningu safnaráðs
- Grunngerð á svæðinu er sterk og býður upp á að Norðurland eystra verði leiðandi í menningar og listalífi
- Handverkshefð á svæðinu er sterk
- Góð skíðasvæði
- Fjölbreytt og öflug íþróttafélög
- Öflugir tónlistarskólar á svæðinu
- Öflugt og metnaðarfullt leiklistarstarf í sumum byggðarlögum
- Fjölbreytt kórastarf

Veikleikar

- Vöntun á fjölbreyttara framboði listnáms á framhalds- og háskólastigi
- Brothætt menningarstarfsemi sem rekin er af einstaklingum
- Ungt listafólk flytur ekki aftur á svæðið að loknu námi
- Fábreytt menningar- og íþróttastarf í minni byggðarlögum

Ógnanir

- Lítil og dreifð samfélög sem gerir menningarstarf erfitt
- Innflytjendur lítið virkir í menningar- og félagsstarfi
- Minnkuð aðsókn á listnámsbrautir í framhaldsskólum á svæðinu

Tækifæri

- Landfræðileg lega í ljósi vaxandi áhuga og starfsemi á norðurslóðum
- Auka námsframboð á háskóla- og framhaldsskólastigi
- Fjölbreytt samsetning íbúa
- Skýra hlutverk menningarstofnana og miðstöðva á svæðinu
- Stafræn tækni



MARKMIÐ OG DÆMI UM AÐGERÐIR

Markmið	Dæmi um aðgerðir
Tryggja fjölbreytileika menningarstarfs með áherslu á aðgengi ólíkra hópa að menningu og menningararfi	Efla menningartengda ferðaþjónustu, sérstaklega utan háannatíma Auka sýnileika og tækifæri ólíkra hópa samfélagsins í menningarstarfi Efla þematengdar hátíðir á svæðinu (fjölmenningarhátíðir, matarhátíðir, handverkshátíðir osfrv.) Taka fjölmenningarstefnu til endurskoðunar og endurritunar Styrkja og festa í sessi samstarf við menningarstofnanir og hátíðir frá öðrum landshlutum
Efla samvinnu menningarstofnana og kynningu á menningarstarfi í landshlutanum	Stuðningur við faglegt starf safna á öllu svæðinu Kynna og miðla menningararleið svæðisins með nýstárlegum hætti Styðja verkefnabundið samstarf ólíkra menningarstofnana Efla Norðurslóðasamstarf á sviði menningar og lista
Fjölga atvinnutækifærum listafólks á svæðinu	Koma á fót innlendum og erlendum samstarfsverkefnum með þátttöku aðila í landshlutanum Styðja við verkefni sem fela í sér nýjar hugmyndir og leiðir í menningu og listum Skilgreina svæðisbundin hlutverk menningarstofnanna á landsbyggðinni
Styðja við listsköpun	Efla barnamenningu með ólíkum menningarviðburðum fyrir börn og ungmenni Efla samstarf framhaldsskólanema á Norðurlandi eystra Efla grasrótastarf í listum Fjölga listnámskeiðum og listasmiðjum á svæðinu

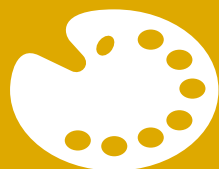


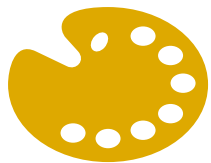
Lykilmálaflokkar sóknaráætlunar

Atvinnuþróun og nýsköpun

Menning

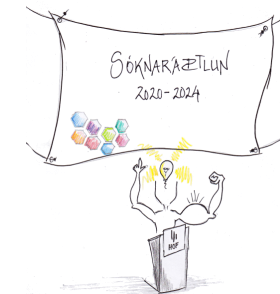
Umhverfismál





ÁRANGURSMÆLIKVARÐAR

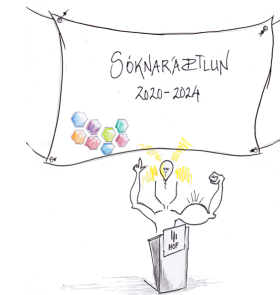
MENNING



Flokkur	Mælikvarði
Menning	Fjöldi menningarviðburða utan háannatíma
	Fjöldi þematengdra hátíða
	Fjöldi heimsókna á söfn svæðisins
	Fjöldi samstarfsverkefna ólíkra menningarstofnana
	Fjöldi verkefna sem taka þátt í menningartengdu Norðurslóðasamstarfi
	Fjöldi menningarviðburða fyrir börn og ungmenni
	Fjöldi listnámskeiða og listasmiðja
	Fjöldi erlendra samstarfsverkefna í gegnum Creative Europe



TENGLSL VIÐ HEIMSMARKMIÐIN



- **4.4** Eigi síðar en árið 2030 hafi ungmennum og fullorðnum með hagnýta kunnáttu fjölgað umtalsvert, þar á meðal á sviði tækni- og starfsmenntunar, til þess að geta gegnt viðeigandi störfum, fengið mannsæmandi vinnu og stundað frumkvöðlastarfsemi.
- **4.7** Eigi síðar en árið 2030 verði tryggt að allir nemendur öðlist nauðsynlega þekkingu og færni til þess að ýta undir sjálfbæra þróun, meðal annars með menntun sem er ætlað að efla sjálfbæra þróun og sjálfbæran lífsstíl, með því að hlúa að friðsamlegri menningu, með mannréttindum, kynjajafnrétti, alheimsvitund, viðurkenndri menningarlegri fjölbreytni og framlagi menningar til sjálfbærrar þróunar.
- **5.c** Sett verði öflug stefna og raunhæf lög sem stuðla að kynjajafnrétti og styrkja stöðu kvenna og stúlkna á öllum sviðum.
- **8.5** Eigi síðar en árið 2030 verði full vinna og mannsæmandi störf í boði fyrir allar konur og karla, þar á meðal ungt fólk og fatlað fólk, og sömu laun greidd fyrir jafnverðmæt störf.
- **9.b** Stutt verði við tækniþróun, rannsóknir og nýsköpun í þróunarlöndum, meðal annars með því að festa í sessi stefnumótandi umhverfi sem stuðlar til dæmis að fjölbreyttu atvinnulífi og virðisauka.
- **10.2** Eigi síðar en árið 2030 verði öllum gert kleift að taka þátt í félagslífi og hafa afskipti af efnahagsmálum og stjórnmálum, án tillits til aldurs, kyns, fötlunar, kynþáttar, þjóðernis, uppruna, trúarbragða, efnahags eða annarrar stöðu.
- **10.3** Tryggð verði jöfn tækifæri og dregið úr ójöfnuði, meðal annars með afnámi laga, breyttri stefnumótun og starfsháttum sem ala á mismunun, samhliða því að þrýsta á lagasetningu, stefnumótun og starfshætti sem styðja við markmiðið.
- **17.17** Hvetja til skilvirkra samstarfsverkefna hjá hinu opinbera, milli opinbera geirans og einkaaðila og á meðal borgaranna og styðja við slík verkefni. Við framkvæmd þeirra verði byggt á reynslu af samstarfsverkefnum almennt og útsjónarsemi höfð í fyrirrími.



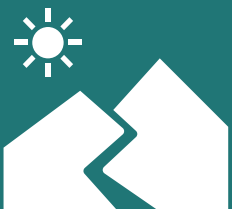
INNGANGUR

- ▶ Undanfarin ár hefur orðið mikil umhverfissvakning á Íslandi, líkt og annars staðar í heiminum. Umhverfismál skipa stóran sess í stefnumótun ríkisstjórna og stjórnmalaflokka og hafa mörg sveitarfélög útbúið sína eigin umhverfisstefnu með aðgerðaáætlun og mælanlegum markmiðum. Í sóknaráætlun Norðurlands eystra fyrir árin 2020-2024 hefur umhverfismálum verið bætt við sem nýjum málaflokki og fá umhverfismálin vægi til jafns við málaflokka sem eiga sér lengri sögu, þ.e. atvinnuþróun og nýsköpun sem og menningu.
- ▶ Þrátt fyrir að umhverfismál séu nýr málaflokkur innan sóknaráætlunar Norðurlands eystra hefur verið lögð töluverð áhersla á umhverfismál síðastliðin ár. Í sóknaráætlun 2015-2019 voru ýmis áhersluverkefni á sviði umhverfismála styrkt. Til að mynda var skipaður starfshópur um framtíðarskipan úrgangsmála á Norðurlandi. Markmið verkefnisins er að leysa meðhöndlun og förgun úrgangs á Norðurlandi með hagkvæmum og umhverfisvænum hætti. Einnig var unnið verkefni um fjölnýtingu orkuauðlinda í landshlutanum. Markmið verkefnisins var að stuðla að öflugri og sjálfbærari sveitarfélögum í landshlutanum með áherslu á samspil auðlinda, umhverfis, orku og ferðaþjónustu. Þá voru kannaðir smávirkjanakostir á Norðurlandi eystra og unnin skýrsla um raforkuöryggi með það að markmiði að tryggja orku inn á svæðið.
- ▶ Norðurland eystra er frumkvöðull í flokkun og endurnýtingu úrgangs sem til fellur á svæðinu, en í Eyjafirði er jarðgerðarstöð sem tekur á móti 80% af lífrænum úrgangi á Norðurlandi eystra og umbreytir í moltu.

Lykilmálaflokkar sóknaráætlunar

Atvinnuþróun og nýsköpun
Menning

Umhverfismál



SVÓT GREINING: UMHVERFISMÁL

Styrkleikar

- Nálgun og hugarfar íbúa
- Vilji íbúa að taka þátt í flokkunarkerfum
- Tilvist Moltu og Orkeyjar
- Þekking og reynsla á umhverfsvænu eldsneyti (metan og lífdísil) framleitt úr úrgangi
- Mikið matvælaframboð á svæðinu
- Orkuauðlindir
- Núverandi staða umhverfismála sterk
- Öflug og framsækin framleiðslufyrirtæki
- Sterkar ríkisstofnanir á sviði umhverfis og loftlagsmála

Veikleikar

- Dauft samtal milli sveitarfélaga varðandi flokkun – samræmingu kerfa og lausna
- Sterkar hefðir og venjur íbúa svæðisins varðandi umhverfismál
- Þröng staða sveitarfélaga varðandi úrræði og aðgerðir í umhverfismálum

Ógnanir

- Svifryk og loftgæði
- Notkun á olíu vegna staðsetninga og veðurfars í dreifbýli
- Aukin ferðaþjónusta – óvistvænt skipulag
- Loftlagsbreytingar

Tækifæri

- Líforkuver
- Hætta að brenna olíu í Grímsey
- Tækifæri í orkuskiptum
- Samræma flokkun sorps
- Neysla á staðbundinni framleiðslu – úrval og aðgengi
- Nýta afurðir Moltu betur til landræktunar
- Lífstílsbreytingar
- Upprunamerkingar – aukin fræðsla
- Aukin ferðaþjónusta – vistvænar lausnir
- Aukin nýsköpun
- Skógrækt og bætt landnýting





MARKMIÐ OG DÆMI UM AÐGERÐIR

Markmið	Dæmi um aðgerðir
Marka framtíðar- og heildarsýn landshlutans í umhverfismálum	<p>Standa fyrir samráði um heildrænt svæðisskipulag</p> <p>Auka samstarf við bændur og landeigendur</p> <p>Vinna markvissa stefnumótun um uppbyggingu hringrásarhagkerfis</p> <p>Kortleggja mögulega orkugjafa og móta stefnu um nýtingu þeirra</p>
Efla staðbundna þekkingu á svæðinu í umhverfismálum	<p>Gera fræðsluáætlun fyrir umhverfis- og loftlagsmál sem sveitarfélög og aðrir hagaðilar geta nýtt</p> <p>Gera undirsíðu á heimasíðu SSNE sem vísar á gagnlegt efni</p> <p>Hvetja til aukinnar meðvitundar um svæðisbundna framleiðslu</p> <p>Stuðla að orkuskiptum í samgöngum og hvetja til breyttra ferðavenja</p>
Leggja okkar af mörkum til að mæta skuldbindingum Íslands varðandi bindingu á CO2	<p>Gera stöðumat á landshlutanum hvað varðar losun og möguleika til bindingar</p> <p>Gera aðgerðaáætlun til að mæta markmiðum varðandi það að draga úr losun</p> <p>Auka matvælaframleiðslu á svæðinu, stytta flutningsleiðir neysluvéru og bæta upprunamerkingar</p>
Koma til móts við þau markmið sem sett eru fram í landsáætlun varðandi meðferð úrgangs	<p>Gera hagkvæmnimat á líforkuveri</p> <p>Samræma flokkun sorps, draga verulega úr urðun og minnka sóun í landshlutanum</p> <p>Hvetja til nýsköpunar í nýtingu úrgangs og auka verðmætasköpun með þátttöku í hraðli</p>
Að útteiling fjármuna í landshlutanum sé í takt við umhverfismarkmið	<p>Meta verkefni sérstaklega m.t.t. umhverfisáhrifa við útteilingu fjármuna vegna sóknaráætlunar</p> <p>Stofna fagráð umhverfismála</p>



Lykilmálaflokkar sóknaráætlunar

Atvinnuþróun og nýsköpun
Menning

Umhverfismál





ÁRANGURSMÆLIKVARÐAR

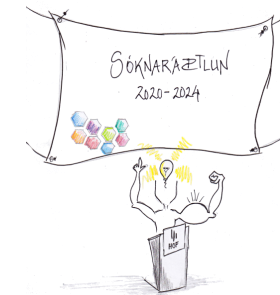
UMHVERFISMÁL



Flokkur	Mælikvarði
Umhverfismál	Niðurstaða um heildrænt svæðisskipulag liggur fyrir
	Stefna um uppbyggingu hringrásarhagkerfis liggur fyrir
	Stefna um nýtingu mismunandi orkugjafa liggur fyrir
	Fræðsluáætlun um umhverfis- og loftlagsmál liggja fyrir
	Fjöldi fréttu um umhverfismál á miðlum SSNE
	Hlutfall farartækja á svæðinu sem ekki ganga fyrir jarðefnaeldsneyti
	Aðgerðaáætlun til að draga úr losun CO2 liggur fyrir
	Fjöldi framleiddra vara á svæðinu með upprunamerkingu
	Hlutfall styrktra verkefna úr Uppb.sj. sem styðja við umhverfismarkmið sóknaráætlunar



TENGLI VIÐ HEIMSMARKMIÐIN



- **6.3** Eigi síðar en árið 2030 verði vatnsgæði aukin með því að draga úr mengun, útiloka óæskilega sorplosun og lágmarka losun hættulegra efna og efnablandna. Hlutfall óunnins skólps og frárennslisvatns verði minnkað um helming og endurvinnsla og örugg endurnýting aukin til muna um heim allan.
- **6.6** Eigi síðar en árið 2020 verði unnið að úrræðum til að vernda og endurheimta vatnstengd vistkerfi, þ.m.t. fjalllendi, skóga, votlendi, ár, grunnvatnsból og vötn.
- **11.A** Stutt verði við jákvæð efnahags-, félags- og umhverfisleg tengsl milli þéttbýlis, þéttbýlla svæða í borgarjaðri og dreifbýlissvæða með því að styrkja áætlanir um byggðaðpróun á landsvísu og innan svæða.
- **12.2** Eigi síðar en árið 2030 verði markmiðum um sjálfbæra og skilvirka nýtingu náttúruauðlinda náð.
- **12.7** Stuðlað verði að sjálfbæru verklagi við opinber innkaup í samræmi við innlenda stefnu og forgangsroðun.
- **13.2** Ráðstafanir vegna loftslagsbreytinga verði að finna í landsáætlunum, stefnumótunum og skipulagi.
- **15.1** Eigi síðar en árið 2020 verði vistkerfi á landi og í ferskvatni vernduð og stuðlað að sjálfbærri nýtingu þeirra og endurheimt, einkum skóga, votlendis, fjalllendis og þurrkasvæða, í samræmi við skuldbindingar samkvæmt alþjóðasamningum.
- **15.2** Eigi síðar en árið 2020 hafi tekist að efla sjálfbærni skóga af öllu tagi, stöðva skógareyðingu, endurheimta hnignandi skóga og auka verulega nýskógrækt og endurrækta skóga um allan heim.
- **17.7** Stuðlað verði að umhverfisvænni tækniþróun og flutningi, miðlun og dreifingu í þróunarlöndunum á hagstæðum kjörum, m.a. með ívilnunum og tilslökunum, eins og samkomulag næst um.
- **17.17** Hvetja til skilvirkra samstarfsverkefna hjá hinu opinbera, milli opinbera geirans og einkaaðila og á meðal borgaranna og styðja við slík verkefni. Við framkvæmd þeirra verði byggt á reynslu af samstarfsverkefnum almennt og útsjónarsemi höfð í fyrirrúmi.

SAMANTEKT OG LOKAORÐ



- ▶ Sóknaráætlun Norðurlands eystra 2020-2024 er ætlað að skila landshlutanum fram á veginn með skarpri sýn á forgangsröðun verkefna og jákvæðum árangri. Með sóknaráætlunum landshlutans hefur verið að þróast verklag sem byggir á markvissari vinnubrögðum og skarpari fókusi en áður hefur verið. Þetta verklag á sér nú skýra stoð í lögum um byggðaaætlun og sóknaráætlanir nr. 69/2015. Í ljósi þeirrar reynslu sem þegar er fengin er mikilvægt að stjórnvöld bæti um betur með auknu fjármagni til samninga um sóknaráætlanir landshluta.
- ▶ Sú stefna sem sett er fram ásamt tilheyrandi áherslum er grundvöllur að allri vinnu að Sóknaráætlun Norðurlands eystra. Þannig mun m.a. starfsemi og áherslur Uppbyggingarsjóðs Norðurlands eystra byggja á henni eins og kveðið er á um í samningi um sóknaráætlun. Sömuleiðis byggja áhersluverkefni landshlutans á þessari stefnu.
- ▶ Uppbyggingarsjóður er samkeppnissjóður og er hluti af Sóknaráætlun Norðurlands eystra. Sjóðurinn hefur það hlutverk að veita verkefnastyrki til umhverfismála, atvinnuþróunar og nýsköpunar, menningarverkefna auk stofn- og rekstrarstyrkja til menningarmála. Sjóðurinn styrkir að jafnaði ekki meira en 50% af heildarkostnaði verkefna. Auglýsa skal opinberlega, minnst einu sinni á ári, eftir umsóknum um styrki til verkefna sem samræmast sóknaráætlun landshlutans. Stofnanir, opinber hlutafélög og samtök í meirihlutaeigu ríkis eða sveitarfélaga skulu að jafnaði ekki vera leiðandi aðili í verkefnum styrktum af uppbyggingarsjóði landshlutans.
- ▶ Áhersluverkefni eru samningsbundin verkefni sem hafa beina skírskotun til sóknaráætlunar landshlutans. Verkefni geta til dæmis verið ráðgjafar- og átaksverkefni á sviði nýsköpunar-, menningar-, umhverfis- og markaðsmála. Áhersluverkefni skulu samþykkt af stjórn SSNE og þurfa að hljóta staðfestingu stýrihóps Stjórnarráðsins um byggðamál.

VIÐAUKI





AÐRAR HUGMYNDIR SEM FRAM KOMU Á FUNDUM MEÐ ÍBÚUM OG ATVINNULÍFI



- Auka tengsl háskóla og sjúkrahúsa við atvinnulíf
- Auka notkun nýrrar tækni í menntamálum
- Efla iðnmenntun
- Stofna þróunarmiðstöðvar fyrir matvælaframleiðslu
- Efla leiðbeinenda (mentor) kerfin
- Draga úr mengandi starfsemi
- Tengja betur saman eldri og yngri kynslóðir
- Efla menningartengda ferðaþjónustu
- Tengja menningarstarf atvinnunýsköpun
- Innleiða safnastefnu
- Nýta fjarbúnað til kennslu og til að halda tónleika
- Draga úr notkun jarðefnaeldsneytis og taka upp innkaupasáttmála um farartæki sem ganga ekki fyrir jarðefnaeldsneyti
- Hvetja til aukinnar rafbílavæðingar
- Fjölga hleðslustöðvum fyrir rafmagnsbíla
- Bæta frárennismál
- Auka trjárækt og aðra bindingu
- Verja vatnsauðlindir
- Draga úr broti á ósnortnu landi
- Draga úr flutningi á sorpi
- Vinna verndar- og nýtingaráætlun
- Gera almenning og fyrirtæki ábyrgari í umhverfismálum
- Hætta að prenta fjölpóst
- Banna skipum að brenna olíu í höfn
- Byrja að tala um úrgang sem auðlind