

D.4 - Áhrif á íbúa



ATVINNUVEGA OG
NÝSKÖPUNARRÁÐUNEYTIÐ

Stjórnstöð ferðamála

D.4 – Áhrif á íbúa

Inngangur

- Tilgangurinn er að meta jákvæð og neikvæð viðhorf íbúa til ferðaþjónusta.
- Viðhorfsspurningar voru teknar úr eftirfarandi könnunum:
 - Rannsókmíðstöð ferðamála (RMF) 2018. Því meiri samskipti - því meiri jákvæðni. Viðhorf Íslendinga til ferðamanna og ferðaþjónustu 2017. Könnun á viðhorfum Íslendinga til ferðamanna og ferðaþjónustu 2017, símakönnun úr úrtaki í þjóðskrá, 18 ára og eldri af öllu landinu. Fjármagnað af Atvinnuvega- og nýsköpunarráðuneytinu.
 - Rannsóknamiðstöð ferðamála 2015. Viðhorf Íslendinga til ferðafólks og ferðaþjónustu. Greining könnunar meðal Íslendinga í október 2014. Unnið fyrir Ferðamálastofu.
- Valdar spurningar úr könnununum sýna bæði jákvæð og neikvæð viðhorf íbúa til ferðamanna.
- Í viðauka má finna tillögur um úrbætur/endurskoðun á spurningum og mælikvörðum þeirra, í þeim tilgangi að skýra niðurstöður og úrvinnslu vísanna.
- Þolmörkin eru byggð á áliti sérfræðinga og alþjóðlegum samanburði.



D.4 – Áhrif á íbúa

Vísir	D.4.1 Ánægja Íslendinga með fjölda ferðamanna í heimabyggð	D.4.2.1 Ónæði í daglegu lífi	D.4.2.2 Forðast ákveðna staði vegna ferðamanna	D.4.3 Efnahagslegur ávinningur	D.4.4 Samfélagsbreytingar vegna ferðaþjónustu
Lýsing vísir	Mælir ánægju íbúa með fjölda ferðamanna í sinni heimabyggð.	Mælir ónæði sem íbúar verða fyrir í daglegu lífi vegna ferðamanna.	Mælir að hve miklu leyti Íslendingar forðast ákveðna staði vegna fjölda ferðamanna.	Mælir efnahagslegan ávinning samfélagsins af ferðaþjónustu.	Mælir hvernig ferðaþjónusta breytir íslensku samfélagi.
Uppruni gagna	RMF: „Hvað finnst þér um fjölda erlendra ferðamanna í þinni heimabyggð á [árstíðir]?“ 5-punkta skali; -2 til +2.	RMF: „Ferðamenn valda meira ónæði í mínu daglega lífi en áður.“ 5-punkta skali; -2 til +2.	RMF: „Ég reyni að forðast ákveðna staði á landinu þar sem ég veit að marga ferðamenn er að finna.“ 5-punkta skali; -2 til +2.	RMF: „Hvernig metur þú efnahagslegt mikilvægi ferðaþjónustu í þinni heimabyggð?“ 4-punkta skali, 0-3. RMF: „Fáir aðilar njóta efnahagslegs ávinnings af ferðaþjónustu í minni heima-byggð.“ 5-punkta skali; -2-+2.	RMF: „Ferðamenn hafa breytt íslensku samfélagi til hins betra.“ 5-punkta skali; -2 til +2.
Eining vísir	Hlutfall svarenda sem svara „hæfilegur“ (svar 0).	Hlutfall þeirra sem eru ósammála (svör -2 og -1).	Hlutfall svarenda sem eru sammála (svör +1 og +2).	Hlutfall svarenda sem svara hvoru tveggja: A) Ferðaþjónusta er efnahagslega mikilvæg (2 og 3), og B) eru sammála því (+1 og +2) að fáir heimamenn njóti efnahagslegs ávinnings.	Hlutfall svarenda sem eru sammála (svör +1 og +2).
Undir þolmörkum	100 % til 80%	100 % til 80%	0% til 20%	0% til 20%	100 % til 80%
Farið að nálgast þolmörk	80% til 40%	80% til 40%	20% til 60%	20% til 60%	80% til 40%
Yfir þolmörkum	40% til 0%	40% til 0%	60% til 100%	60% til 100%	40% til 0%
Viðbótarupplýsingar (sjá viðauka)	Lagt til að könnun innanlands sé gerð oftari en á þriggja ára fresti.	Spurningin verði umorðuð þannig að orðin „meira [...] en áður“ detti út, svo um sé að ræða raunverulegt ónæði, en ekki samanburð við óskilgreinda fortíð. Lagt til að könnun innanlands sé gerð oftari en á þriggja ára fresti.	Lagt til að þessi spurning verði framvegis í öllum innanlandskönnunum. Lagt til að könnun innanlands sé gerð oftari en á þriggja ára fresti.	Skipta út fyrir nýja spurningu sem mælir beinan efnahagslegan ávinning samfélagsins. Lagt til að könnun innanlands sé gerð oftari en á þriggja ára fresti.	Lagt til að könnun innanlands sé gerð oftari en á þriggja ára fresti.

D.4.1 – Ánægja með fjölda ferðamanna

Félagsleg áhrif – áhrif á íbúa

Lýsing vísis

Mælir ánægju íbúa með fjölda ferðamanna í sinni heimabyggð.

Uppruni gagna

Ferðamálastofa/RMF: „Hvað finnst þér um fjölda erlendra ferðamanna í þinni heimabyggð á [árstíðir]?“

Mælikvarði svarmöguleika

-2 = Allt of lítill
0 = Hæfilegur
+2 = Allt of mikill

Eining vísis & túlkun

Eining vísis
Hlutfall svarenda sem svara „hæfilegur“ (svar 0).

Þolmörk

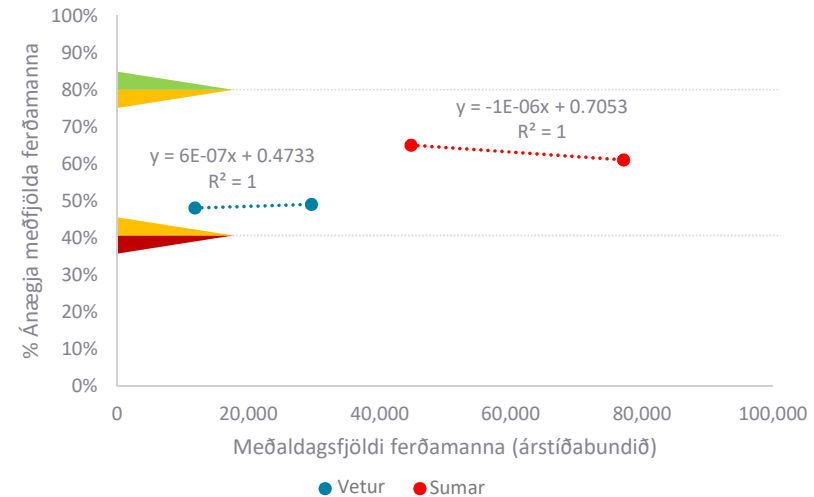
Samanburður
Nýja Sjáland: 42% til 51% hæfilegur
Noregur: 42% til 67% hæfilegur í heimabyggð
Noregur: 45% to 59% hæfilegur í Noregi
Ástralía: 39% hæfilegur
Brugge: 39% to 57% segja „hæfilegur“ eftir flokk

Tillögur

Halda áfram gagnasöfnun.
Lagt til að könnun innanlands sé gerð oftar en á þriggja ára fresti.

Heimild

Ferðamálastofa 2014, 2017, RMF vann könnun og skýrslu
Árstíðabundið. Könnun gerð á þriggja ára fresti
Sumar 2014 til vetur 2017



Túlkun

Á sumrin telja u.þ.b. 60% svarenda að fjöldi ferðamanna í heimabyggð sinni sé hæfilegur (12% of lítill, 27% of mikill). Á veturna telja u.þ.b. 50% íbúa að fjöldi ferðamanna í heimabyggð þeirra sé hæfilegur (45% of lítill, 6% of mikill).

Sett þolmörk

80% = Grænt/gult
40% = Gult/rautt

D.4.2.1 – Ónæði í daglegu lífi

Félagssleg áhrif – áhrif á íbúa

Lýsing vísis

Mælir ónæði sem íbúar verða fyrir í daglegur lífi vegna ferðamanna.

Uppruni gagna

Ferðamálastofa/RMF: „Ferðamenn valda meira ónæði í mínu daglega lífi en áður.“

Mælikvarði svarmöguleika

-2 = Mjög ósammála
+2 = Mjög sammála

Eining vísis & túlkun

Eining vísis
Hlutfall þeirra sem eru ósammála (svör -2 og -1).

Þolmörk

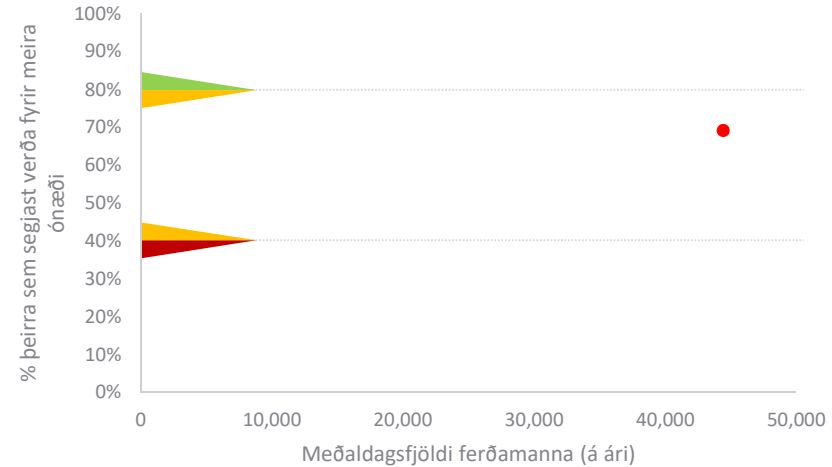
Samanburður
Noregur: 19% - 43% sammála að ferðaþjónusta valdi áskorunum í heimabyggð
Brugge: 65% ósammála að ferðaþjónusta hafi neikvæð áhrif á daglegt líf
Brugge: 44% ósammála að ferðamenn séu til trafala

Tillögur

Spurningin verði umorðuð þannig að orðin „meira [...] en áður“ detti út, svo um sé að ræða raunverulegt ónæði, en ekki samanburð við óskilgreinda fortíð: „Ferðamenn valda mér ónæði í daglegu lífi mínu.“ Svarmöguleikar frá „Valda mér engu ónæði“ til „valda mér miklu ónæði“.
Lagt til að könnun innanlands sé gerð oftari en á þriggja ára fresti.
Halda áfram gagnasöfnun.

Heimild

Ferðamálastofa 2014, 2017, RMF vann könnun og skýrslu
Árstíðabundið. Könnun gerð á þriggja ára fresti
Sumar 2014 til vetur 2017



Túlkun

70% íbúa sögðust ekki finna fyrir meira ónæði í daglegu lífi en áður árið 2017. Við vitum ekki hvort þeir verða fyrir ónæði yfirhöfuð, aðeins að það er ekki meira en áður árið 2017.

Sett þolmörk

80% = Grænt/gult
40% = Gult/rautt

D.4.2.2 – Forðast ákveðna staði v/ferðamanna

Félagsleg áhrif – áhrif á íbúa

Lýsing vísis

Mælir að hve miklu leyti Íslendingar forðast ákveðna staði vegna fjölda ferðamanna.

Uppruni gagna

Ferðamálastofa/RMF: „Ég reyni að forðast ákveðna staði á landinu þar sem ég veit að marga ferðamenn er að finna.“

Mælikvarði svarmöguleika

-2 = Mjög ósammála
0 = Hvorki sammála né ósammála
+2 = Mög sammála

Eining vísis & túlkun

Eining vísis
Hlutfall svarenda sem eru sammála (svör +1 og +2).

Þolmörk

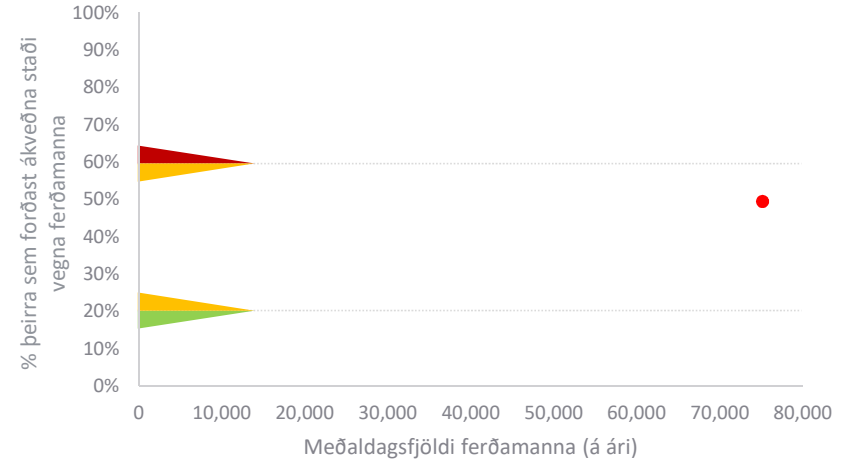
Samanburður
Brugge: 55% líður ekki vel á sumum stöðum vegna ferðamanna
Nýja Sjáland: 24% finnst ferðamannastaðir of mannmargir til þess að Nýsjálendingar geti notið þeirra (nóv. 28)

Tillögur

Lagt til að þessi spurning verði framvegis í öllum innanlands könnunum.
Lagt til að könnun innanlands sé gerð oftari en á þriggja ára fresti.
Halda áfram gagnasöfnun.

Heimild

Ferðamálastofa 2017, RMF vann könnun og skýrslu
Árstíðabundið. Könnun gerð á þriggja ára fresti
Sumar 2014 til vetur 2017
Ekki spurt um þetta í staðbundnu könnunum 2018



Túlkun

48% svarenda eru farnir að forðast ákveðna staði vegna fjölda ferðamanna á þeim.

Sett þolmörk

20% = Grænt/gult
60% = Gult/rautt

D.4.3 – Efnahagslegur ávinningur

Félagsleg áhrif – áhrif á íbúa

Lýsing vísis

Mælir efnahagslegan ávinning samfélagsins af ferðapjónustu.

Uppruni gagna

Ferðamálastofa/RMF: „Hvernig metur þú efnahagslegt mikilvægi ferðapjónustu í þinni heimabyggð?“ og „Fáir aðilar njóta efnahagslegs ávinnings af ferðapjónustu í minni heimabyggð.“

Mælikvarði svarmöguleika

0 = Alls ekki mikilvægt
3 = Mjög mikilvægt
-2 = Mjög ósammála
+2 = Mjög sammála

Eining vísis & túlkun

Eining vísis
Hlutfall svarenda sem svara hvoru tveggja: A) Ferðapjónusta er efnahagslega mikilvæg (2 og 3), og B) eru sammála því (+1 og +2) að fáir heimamenn njóti efnahagslegs ávinnings.

Þolmörk

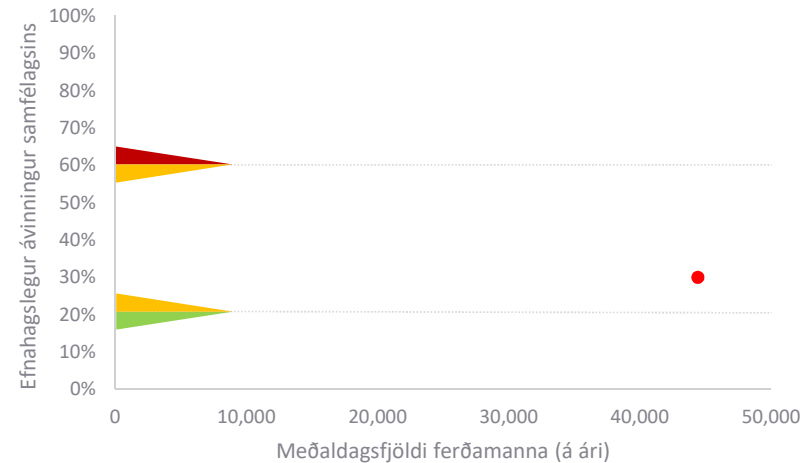
Samanburður
Noregur: 41% til 45% sammála að ferðapjónusta skili „miklum pening“ til heimabyggðar.
Brugge: 78% telja að heimabyggð þeirra njóti efnahagslegs ávinnings.

Tillögur

Hætta notkun þessarara spurninga. Skipta út fyrir nýja spurning sem mælir beinan efnahagslegan ávinning samfélagsins:
„Hversu mikil eða lítil efnahagsleg áhrif hefur ferðapjónusta í þinni heimabyggð?“ Svarmöguleikar: -2 mjög lítil, -1 lítil, 0 hvorki né, +1 mikil, +2 mjög mikil.
Lagt til að könnun innanlands sé gerð oftari en á þriggja ára fresti.

Heimild

Ferðamálastofa 2017, RMF vann könnun og skýrslu Árstíðabundið. Könnun gerð á þriggja ára fresti 2017



Túlkun

30% íbúa telja ferðapjónustu mikilvæga íslensku efnahagslífi og telja að fáir aðilar í sinni heimabyggð njóti efnahagslegs ávinnings af ferðapjónustu.

Sett þolmörk

20% = Grænt/gult
60% = Gult/rautt

D.4.4 – Samfélagsbreytingar v/ferðapjónustu

Félagsleg áhrif – áhrif á íbúa

Lýsing vísis

Samfélagsbreytingar vegna ferðapjónustu.

Uppruni gagna

Ferðamálastofa/RMF: „Ferðamenn hafa breytt íslensku samfélagi til hins betra.“

Mælikvarði svarmöguleika

-2 = Mjög ósammála
+2 = Mjög sammála

Eining vísis & túlkun

Eining vísis
Hlutfall svarenda sem eru sammála (svör +1 og +2).

Þolmörk

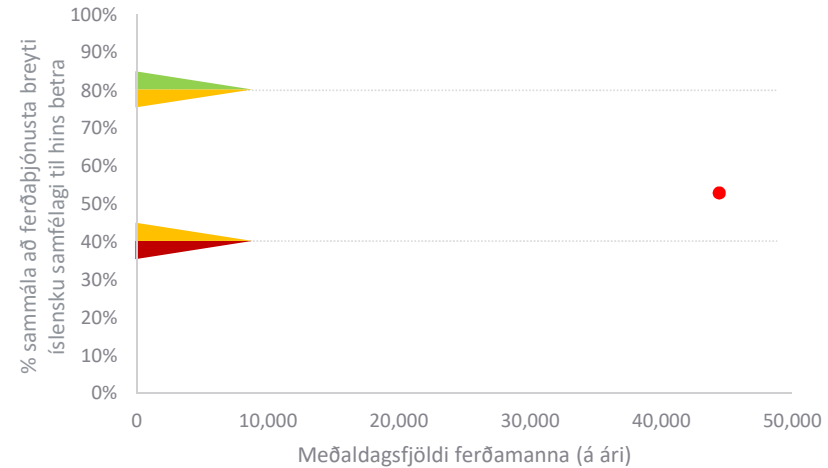
Samanburður
Noregur: 50% til 56% sammála að ferðapjónusta skapi bjartsýni og sjálfstraust í heimabyggð þeirra
Brugge: 36% telja ferðapjónustu bæta lífsgæði

Tillögur

Lagt til að könnun innanlands sé gerð oftari en á þriggja ára fresti.
Halda áfram gagnasöfnun.

Heimild

Ferðamálastofa 2017, RMF vann könnun og skýrslu Árstíðabundið. Könnun gerð á þriggja ára fresti 2017



Túlkun

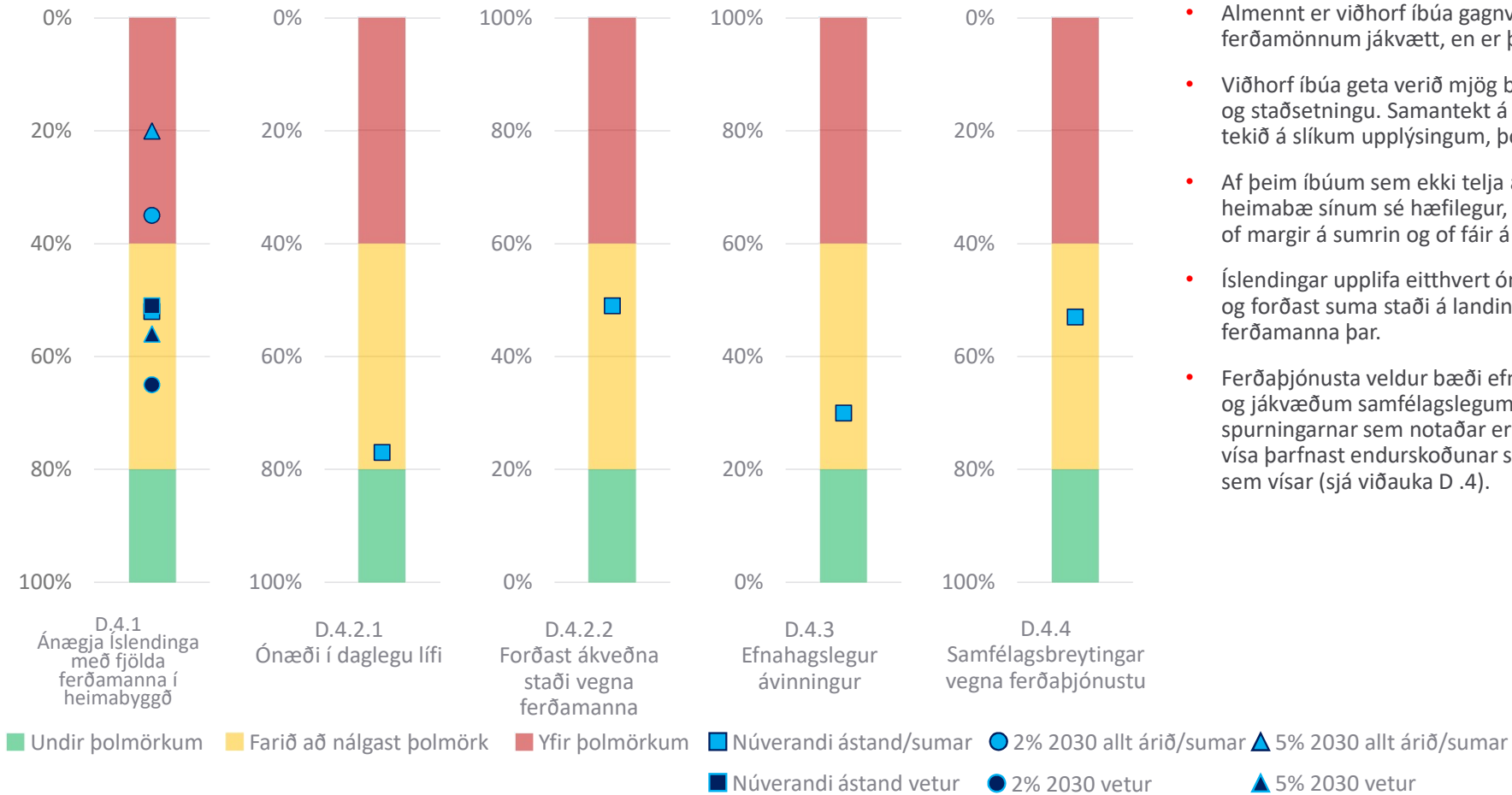
Um það bil 50% svarenda telja að íslenskt samfélag hafi breyst til hins betra vegna ferðapjónustu.

Sett þolmörk

80% = Grænt/gult
40% = Gult/rautt

D.4 – Áhrif á íbúa

Vísir

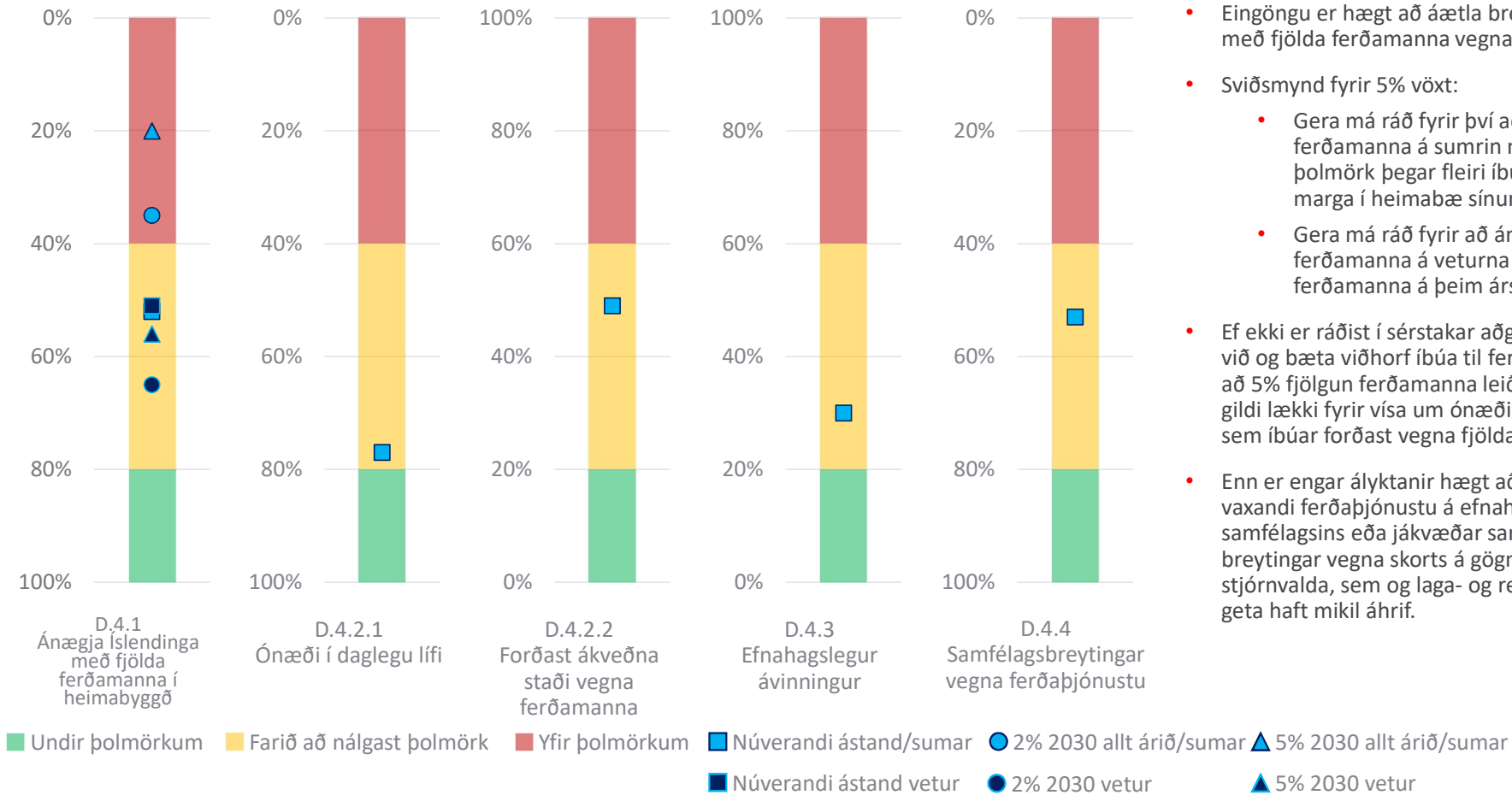


Túlkun

- Almennt er viðhorf íbúa gagnvart ferðapjónustu og ferðamönnum jákvætt, en er þó að nálgast þolmörk.
- Viðhorf íbúa geta verið mjög breytilegt eftir svæðum og staðsetningu. Samantekt á landsvísu getur ekki tekið á slíkum upplýsingum, þó mikilvægar séu.
- Af þeim íbúum sem ekki telja að fjöldi ferðamanna í heimabæ sínum sé hæfilegur, telja flestir að það séu of margir á sumrin og of fáir á veturna.
- Íslendingar upplifa eitthvert ónæði af ferðamönnum og forðast suma staði á landinu vegna fjölda ferðamanna þar.
- Ferðapjónusta veldur bæði efnahagslegum ávinningi og jákvæðum samfélagslegum breytingum, en spurningarnar sem notaðar eru til að mæla þessa vísa þarfnast endurskoðunar svo þær nýtist betur sem vísar (sjá viðauka D .4).

D.4 – Áhrif á íbúa

Vísir

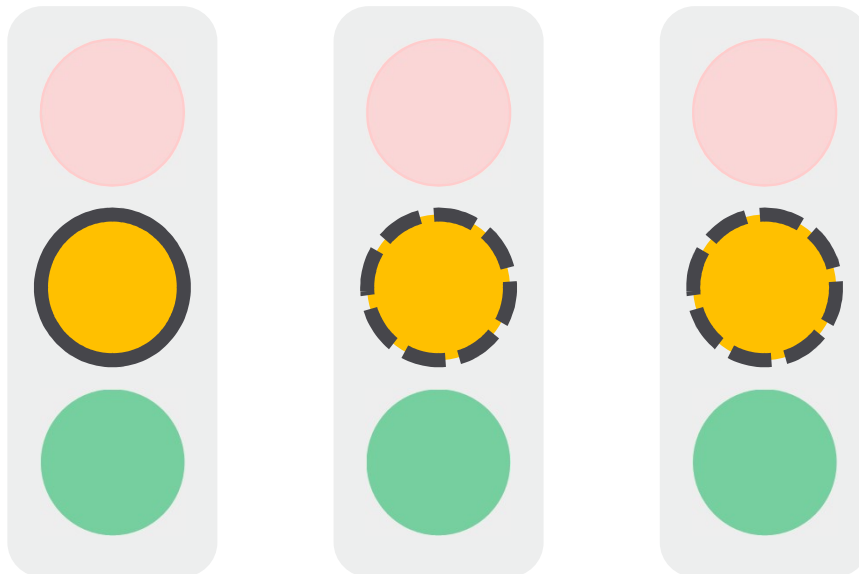


Túlkun

- Eingöngu er hægt að áætla breytingar á ánægju með fjölda ferðamanna vegna skorts á gögnum.
- Sviðsmynd fyrir 5% vöxt:
 - Gera má ráð fyrir því að ánægja með fjölda ferðamanna á sumrin minnki og fari yfir þolmörk þegar fleiri íbúar telja ferðamenn of marga í heimabæ sínum.
 - Gera má ráð fyrir að ánægja með fjölda ferðamanna á veturna aukist með fjölgun ferðamanna á þeim árstíma.
- Ef ekki er ráðist í sérstakar aðgerðir til að takast á við og bæta viðhorf íbúa til ferðapjónustu, er líklegt að 5% fjölgun ferðamanna leiði til þess að töluleg gildi lækki fyrir vísa um ónæði í daglegu lífi og staði sem íbúar forðast vegna fjölda ferðamanna.
- Enn er engar ályktanir hægt að draga um áhrif vaxandi ferðapjónustu á efnahagslegan ávinning samfélagsins eða jákvæðar samfélagslegar breytingar vegna skorts á gögnum. Stefnumörkun stjórnvalda, sem og laga- og reglugerðarbreytingar, geta haft mikil áhrif.

D.4 – Áhrif á íbúa

Samanburður á núverandi ástandi og sviðsmyndum



Núverandi

2% vöxtur

5% vöxtur

Túlkun, tímarammi og kostnaður

- Almennt er gert ráð fyrir að viðhorf íbúa til ferðamanna og ferðaþjónustu verði neikvæðara eftir því sem ferðamönnum til Íslands fjölgar.
 - Líkleg undantekning er ánægja með fjölgun ferðamanna í heimabæjum svarenda á veturna.
- Þessar áætlanir eru byggðar á takmörkuðum gögnum. Niðurstöðurnar skal þess vegna aðeins nýta sem leiðbeinandi við ákvarðanatöku en ekki líta á sem fullyrðingar um hvað koma skal.
- Engar tíma- eða kostnaðaráætlanir eru gerðar í tengslum við að breytt viðhorf íbúa til ferðamanna þar sem ekki er hægt að hafa áhrif á viðhorf íbúa með beinni fjárfestingu. Viðhorf íbúa eru aftur á móti beintengd fjárfestingu í öðrum atriðum (t.d. ferðaþjónustustöðum, samgöngum, gistingu o.fl.), sem aðrir vísar í þessu verkefni mæla. Þar má finna upplýsingar um kostnaðartölur og tímaáætlanir.